

1 分鐘必讀概念及詞彙

逐步掌握各概念及詞彙的重點：

超過 250 個通識必讀概念及詞彙

按每個單元的學習重點排列次序

1

閱覽 解釋

2

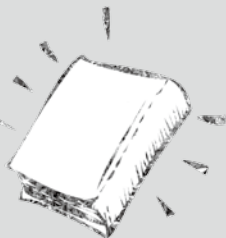
分析 重要性

3

思考 相關議題

試前必讀

進入試場前速讀一遍，萬無一失



概念及詞彙總表

單元一 個人成長與人際關係

1. 青少年	p.10
2. 自尊	p.10
3. 自我概念	p.11
4. 權利	p.12
5. 責任	p.12
6. 價值觀	p.13
7. 大眾傳媒 試前必讀	p.13
8. 利他主義	p.14
9. 消費行為 試前必讀	p.14
10. 過度消費	p.15
11. 良心消費	p.15
12. 網絡活動 試前必讀	p.16
13. 濫用藥物	p.16
14. 次文化	p.17
15. 社教化 試前必讀	p.17

16. 社會規範	p.18
17. 性別定型	p.19
18. 需求層次論	p.19
19. 自我實現	p.20
20. 生活技能 試前必讀	p.20
21. 人際關係	p.21
22. 鏡像自我	p.22
23. 重要他人	p.22
24. 角色期望	p.23
25. 角色衝突	p.23
26. 壓力	p.24
27. 人際衝突 試前必讀	p.24
28. 自衛機能	p.25
29. 同理心	p.25
30. 溝通	p.26
31. 親子關係	p.26

- 32. 直升機父母 p.27
- 33. 師生關係 p.28
- 34. 獨立自主 p.28
- 35. 代間衝突 p.29
- 36. 朋輩關係 p.29
- 37. 從眾 p.30
- 38. 約會關係 p.30
- 39. 愛情三角理論 p.31
- 40. 草食男 p.31
- 41. 社區參與 p.32

單元二 今日香港

- 1. 生活素質 **試前必讀** p.33
- 2. 生活水平 p.33
- 3. 社經地位 p.34
- 4. 社會福利 **試前必讀** p.34
- 5. 最低工資(香港) p.35
- 6. 知識型經濟 p.36

- 7. 失業率 p.36
- 8. 本地 / 國內生產總值 p.37
- 9. 消費物價指數 p.38
- 10. 實質工資 / 名義工資 p.38
- 11. 收入中位數 p.39
- 12. 「M型社會」 p.39
- 13. 社會流動 **試前必讀** p.40
- 14. 跨代貧窮 p.41
- 15. 恩格爾系數 p.41
- 16. 堅尼系數 p.42
- 17. 地產霸權 p.42
- 18. 社會凝聚力 p.43
- 19. 政府表現 p.43
- 20. 主要官員問責制 p.44
- 21. 大市場、小政府 p.45
- 22. 技術官僚取向 p.45
- 23. 中環價值 p.46
- 24. 社會公義 **試前必讀** p.46

相關議題

香港應否純粹追求本地生產總值的增長？

破壞鄉郊用地以換取經濟利潤是否值得？ **跨單元 能源科技與環境**

3. 社經地位 socio-economic status

解釋 個人在社會所擁有的地位，按個人的教育水平、收入、職業類別、居住地點等因素而定。

重要性 個人社經地位較高，在社會中能分享到的資源相對亦較多，自尊心也較高，反之亦然。不同社經背景的青少年有不同程度的自尊，其行為和抱負也有所差異。例如：學生的家庭社經地位水平愈高，普遍有較好的學習動機，成就也愈高。

相關議題

香港社會分層會否帶來社會矛盾？

4. 社會福利 social welfare **試前必讀**

解釋 政府提供不同的福利和保障，以確保社會上各階層，特別是較低階層及需要協助的市民可擁有平等的機會投入社會及自力更生。

重要性 政府所釐訂的政策若有效針對社會需要，將可以解決社會問題，並提升市民的生活素質，更會提升政府的認受性。不過，政府在制訂政策前，也需要考慮可調配的資源是否公平，或有否足夠的資源等問題。例如：政府在2011年的財政預算案中，決定向18歲以上的香港永久性居民派發\$6,000，就接獲很多不同的意見與批評。

相關議題

關愛基金能否推動社會共融？

香港的退休制度能否有效保障長者生活？

5. 最低工資 (香港) Minimum Wage (Hong Kong)

解釋 於2011年5月1日才開始實施，規定僱員時薪最少28元。

重要性 作為保障工人法例的重要里程碑，最低工資的實施可達致社會公義。但由於工人的福利沒有得到確切的法律保障，商企可利用不同的手段，間接賺回工人的工資，如午膳不被算為工作時間，結果工人工資仍不能追上通脹的水平。故此，未來為擴大勞工的保障，社會團體繼續爭取標準工時及集體談判權。另外，社會上亦有不同聲音認為最低工資使低學歷水平人士進一步被社會淘汰，會導致失業率上升，更會干擾自由市場經濟，故不支持推行最低工資。

相關議題

在香港推行最低工資能否有效提升市民的生活素質？

應試技巧拆解

有系統地掌握奪 5** 的技巧：

認識「考題分類」



了解「提問用語」



掌握解讀資料的方法
包括文字、數據和圖像資料



構思如何作答題目



答題示範

透過「應用小貼士」及「實戰站」，
解構奪 5** 的技巧



應用小貼士

- * 留意資料價值取向，才摘取和回應別人的觀點在 2012 年練習卷卷一題 3 資料 B 和題 3c，考問是否同意勞工組織的觀點。若考生同意勞工組織的觀點，即同意定立標準工時。
- * 駁論可從資料 B 加以延伸討論。完整的駁論在提出對方的觀點後，需要進一步解釋對方的觀點，才加以反駁。故此，抄寫資料中的論點後，應加以解釋，留意下列：
 - ✘ 資料 B 中有人指出當標準工時立法會增加商界的經營成本，便不利營商，故反對勞工組織的觀點。但是，我對此看法並不認同……
 - ✓ 資料 B 中有人指出當標準工時立法後，商企在營運時為保持競爭優勢，便需要給予工人相應的加班費，或是聘請其他人手作替代，便使經營成本上升，不利於營商，故反對勞工組織的觀點。但是，我對此看法並不認同……

2 數據資料

可包括不同類型的統計圖表，例如折線圖、棒形圖、圓形圖、表格等。若數據搜集過程，符合統計學原則，一般都會視為較客觀的資料類型，能清晰地展示現況。另外，個人可依從數據趨勢作合理判斷，推算該議題或社會發展的未來方向，以及潛在引發的問題，如從地區的出生率、死亡率、傳染病感染數字等，考慮地方的公共衛生水平；或從全球能源使用組合，考量國際面對的問題和可持續發展程度等。要更有效回應數據題，可留意以下四點：

A. 理解資料和題目的提示

數據題通常的設定包括標題、項目內容、年份等資料。若資料包括不同年份的資料，考問通常要求指出數據的發展趨勢。另外，考題中也會有相應的提問字，能清晰地指出要求的作答內容，如資料回應題題 (a) 考問曾出現「趨勢」、「模式」、「形態」，在題 (b) 則出現「特徵」，所回應的數據方式就會有所改變。其他的字詞，如「看法」、「挑戰」、「原因」、「影響」等，便是要求依數據的內容，推論前後。

B. 引用數據

作答數據題目，必須引用數據，並應用「上升」、「下降」、「持續」、「波幅」、「最高點」等字詞，展示該項目在一段時間的實際變化，更應計算和組合數據，指出轉變的方向和程度，並以概念歸納該議題的發展趨勢，如在 2012 年文憑試卷一題 1a，在引用數據說明「65 歲或以上」羣組佔總體人口比例持續上升後，應以「人口老化」作結。

C. 「整、縱、橫」作答法則

為避免描述數據混亂，可以依據這幾個向度來說明，包括：單項趨勢描述、項目比較和整體描述。

縱向或橫向描述可以是「單項趨勢描述」或「項目比較」，純粹視乎 X、Y 軸的改變而變換，見以下**描述各地區失業狀況**的例子。

1. 趨勢描述

	2000	2004	2008	2012
地區 A	→			
地區 B	→			
地區 C	→			
地區 D	9.7%	7.3%	7.5%	5.0%

	地區 A	地區 B	地區 C	地區 D
2000	↓	↓	↓	9.7%
2004	↓	↓	↓	7.3%
2008	↓	↓	↓	7.5%
2012	↓	↓	↓	5.0%

要求描述年份發展的脈絡，可使用以下方法來描述趨勢：

時間 + 主題 + 形容詞或動詞 (描述變化) + 配合資料數據

例如：從 2000 至 2012 年間，D 地區的失業率有下跌的趨向，從 2000 年的 9.7% 下降至 2012 年的 5.0%，下跌接近一半的水平，反映就業市場有轉好的狀況。

應用小貼士

- * 要求指出發展趨勢，不需要每年描述，故答案沒有提及 2004 年和 2008 年的狀況。
- * 「下跌接近一半的水平，反映就業市場有轉好的狀況」，展示充分理解資料的實際狀況。